

# NOTE DE CONJONCTURE

de l'Opco des Entreprises de Proximité

N°8 / Juin 2022

## EN REPLI CES DERNIERS MOIS, LES PRÉVISIONS DE FORMATION RESTENT NÉANMOINS ÉLEVÉES

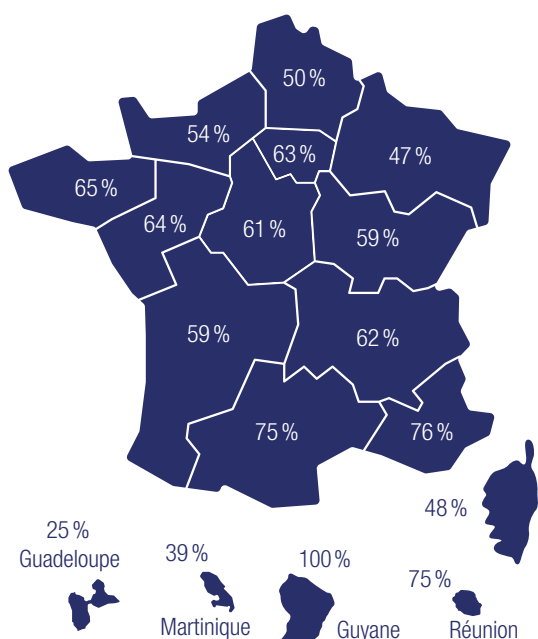
En mai, selon notre enquête REFLEx menée auprès de 2 302 entreprises, le taux d'intention de formation poursuit son repli par rapport au mois d'avril (lire la suite en page 2).

### PLAN DE DÉVELOPPEMENT DES COMPÉTENCES

56% des entreprises ont l'intention de former leurs salariés dans les 12 mois  
(Base 2 302 REFLEx – mai 2022)

#### Taux d'intention de formation par région

(Base 2 302 REFLEx – mai 2022)



#### Taux d'intention de formation par secteur

(Base 2 302 REFLEx – mai 2022)

Secteur	Mai 2022	2021
Artisanat alimentaire	42%	31%
Professions libérales	58%	37%
Services de proximité	58%	53%

En mai, le taux d'intention de formation poursuit sa baisse par rapport au mois précédent (-4 points), confirmant la tendance recensée en mai 2021. Néanmoins, dans le secteur des professions libérales, la part des chefs d'entreprise prévoyant de former leurs salariés reste élevée par rapport à mai 2021 (+15 points).

Les formations techniques spécifiques aux métiers sont plébiscitées par les chefs d'entreprise puisqu'elles représentent 68 % des intentions de formation, tous secteurs confondus.

Ainsi, les chefs d'entreprise du secteur du notariat expriment des prévisions de formation dans les domaines de la comptabilité notariale, les taxes & le juridique.

Dans le secteur de la pharmacie, la mise en place du dispositif de développement professionnel continu (DPC) permet à chaque pharmacien, quel que soit son métier, de maintenir et actualiser ses connaissances et compétences, d'améliorer ses pratiques et ce, tout au long de son exercice professionnel. Depuis la crise sanitaire, les intentions de formation recensées dans ce secteur d'activité sont de plus en plus orientées vers la vaccination.

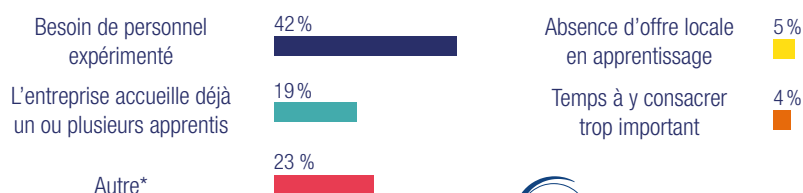
### ALTERNANCE

L'alternance plébiscitée par 55% des entreprises qui envisagent de recruter  
(Base 2 302 REFLEx – mai 2022)

En mai, selon notre enquête REFLEx, ces intentions de recrutement représenteraient 619 postes en contrat d'apprentissage, principalement au sein des secteurs de l'immobilier, de la boulangerie, des services à la personne, de l'habillement et de la pharmacie.

Parmi les diplômés concernés, le CAP & BP boulanger, le CAP accompagnant éducatif, le BTS professions immobilières, le BP préparateur en pharmacie, le BTS management commercial opérationnel.

#### Les freins au recrutement en apprentissage



\*Autre : âge incompatible avec ce dispositif, dispositif inadapté au poste, besoin de personnel qualifié

## EN REPLI CES DERNIERS MOIS, LES PRÉVISIONS DE FORMATION RESTENT NÉANMOINS ÉLEVÉES

En mai, selon notre enquête REFLEx menée auprès de 2302 entreprises, le taux d'intention de formation poursuit son repli : 56 % des chefs d'entreprise prévoient de former leurs salariés dans l'année.

Parmi les thématiques de formation concernées par ces prévisions, les formations techniques spécifiques aux métiers représentent 68 % des intentions de formation.

Ainsi, certains chefs d'entreprise cherchent à relancer l'activité par la mise en place de formations permettant de dynamiser leurs prestations pour attirer la clientèle, c'est le cas par exemple de certains centres d'esthétique qui prévoient de former leurs salariés aux techniques d'épilation à la lumière pulsée.

Dans le secteur de l'habillement, la vente en ligne et la seconde main constituent des domaines en plein essor selon certains chefs d'entreprise. La vente en ligne correspond souvent à la gestion d'une seconde boutique, il s'agit d'une évolution des métiers avec des besoins en formation spécifiques.

Malgré un environnement toujours marqué par la guerre en Ukraine et les tensions sur les marchés des matières premières, l'activité reste globalement stable dans le secteur de l'économie de proximité.

Le taux d'intention de recrutement est en légère hausse par rapport au mois précédent, et les difficultés de recrutement se maintiennent à un niveau élevé. La pénurie de main d'œuvre est une réalité pour nombre d'entreprises du secteur de l'économie de proximité. Face à ces difficultés, certains chefs d'entreprise savent rebondir en adoptant une démarche inclusive. Cette approche de l'emploi ne permet pas seulement de répondre aux difficultés croissantes de recrutement, mais est également source de création de valeur et d'innovation pour les entreprises.

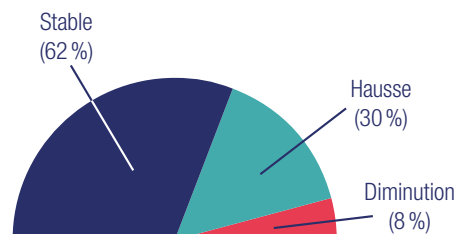
Ainsi, selon notre enquête REFLEx dédiée au handicap menée en 2021, 37 % des entreprises interrogées se disent intéressées par des informations ou un accompagnement pour le recrutement de personnes en situation de handicap.

En mai, selon notre enquête REFLEx, **92 %** des chefs d'entreprise déclarent un chiffre d'affaires stable ou en hausse. Malgré le contexte toujours marqué par la guerre en Ukraine, les tensions d'approvisionnement et la hausse des coûts des matières premières, les chefs d'entreprise restent confiants quant à l'évolution de leur chiffre d'affaires : 96 % des répondants prévoient un chiffre d'affaires stable ou en hausse pour les 3 prochains mois.

## L'ACTIVITÉ DES ENTREPRISES

### Perception par les chefs d'entreprise de l'évolution de leur chiffre d'affaires

(Base 2 302 REFLEx – mai 2022)

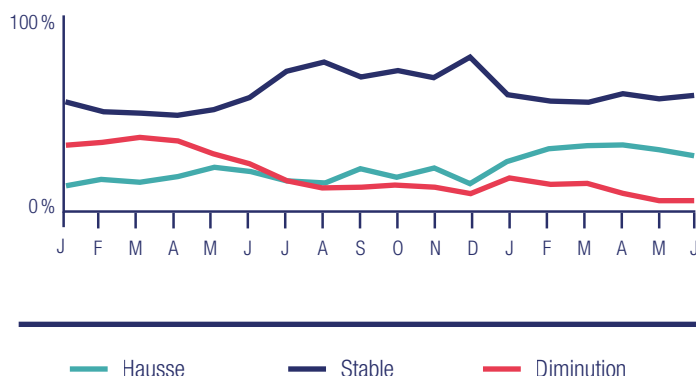


### Perception par les chefs d'entreprise de l'évolution de leur chiffre d'affaires

Chiffre d'affaires par secteur d'activité	Situation actuelle			Prévision à 3 mois
Artisanat alimentaire	64 %	27 %	9 %	→
Professions libérales	64 %	34 %	3 %	→
Services de proximité	60 %	30 %	10 %	→

### Perception par les chefs d'entreprise de l'évolution de leur chiffre d'affaires

depuis le 1<sup>er</sup> janvier 2021



## EMPLOI

### 42 % des entreprises envisagent de recruter dans les 6 mois

(Base 2 302 REFLEx – mai 2022)

En mai, selon notre enquête REFLEx, le taux d'intention de recrutement (42 %) est en légère hausse (+3 points par rapport au mois précédent). **1 493 postes à pourvoir** sont recensés au sein des entreprises interrogées.

Près de la moitié de ces projets de recrutement concernent une création de poste, un quart de ces intentions d'embauche concernent le remplacement d'un salarié absent (hors motif retraite).

Parmi les métiers les plus recherchés figurent **les métiers du service à la personne, de la vente, de la coiffure.**

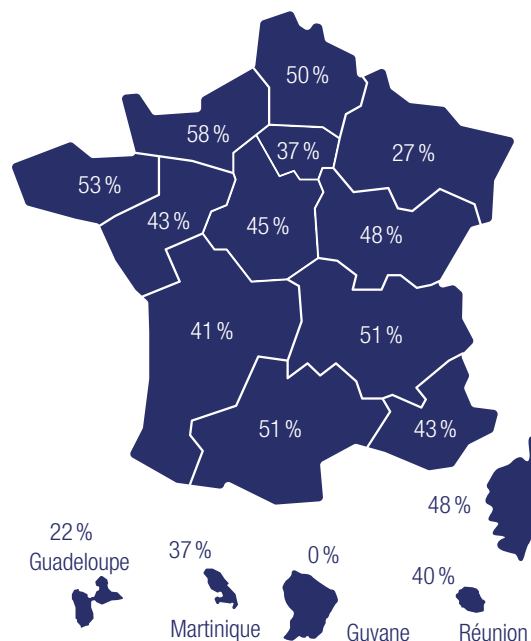
**L'apprentissage reste la voie de recrutement privilégiée par les entreprises de proximité** puisque plus d'une intention d'embauche sur deux concerne la voie de l'alternance.

Ainsi en mai, **619 contrats d'apprentissage seraient à pourvoir au sein des entreprises de proximité**, dont **150 au sein des entreprises du service à la personne, 99 au sein des entreprises du secteur de l'alimentaire.**

Les difficultés sont toujours très présentes au sein du secteur de l'économie de proximité : la moitié des répondants déclarent des difficultés de recrutement.

### Taux d'intention de recrutement par région

(Base 2 302 REFLEx – mai 2022)



## ZOOM SUR: Le handicap et l'entreprise

### 37 % des d'entreprises interrogées se disent intéressées par des informations ou un accompagnement pour le recrutement de personnes en situation de handicap

(Base 511 REFLEx handicap menés du 1<sup>er</sup> janvier au 31 mai 2022)

Agir pour l'emploi des travailleurs handicapés est une opportunité pour l'entreprise de s'ouvrir à de nouveaux profils. L'intégration de personnes en situation de handicap dans une entreprise est un enjeu d'avenir pour le monde socio-économique, constituant un levier de performance globale inscrivant l'entreprise dans une démarche de Responsabilité Sociétale à fortes valeurs ajoutées.

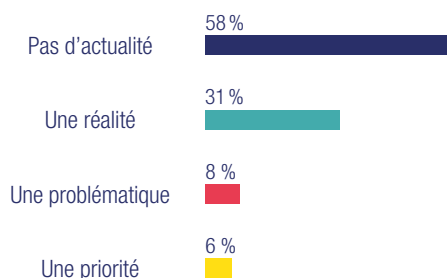
Selon notre enquête REFLEx dédiée au handicap menée auprès de 511 entreprises, l'approche du handicap dans l'entreprise permet de répondre à **différents enjeux** : 81 % des répondants indiquent que **le handicap permettrait d'accroître la diversité, 80 % d'innover dans ses pratiques et son management et 75 % de contribuer à la compétitivité de l'entreprise.**

Près de la moitié des répondants indiquent avoir déjà travaillé autour du maintien à l'emploi, et 43 % autour du recrutement.

Néanmoins, des **freins** subsistent pour répondre à ces enjeux : 58 % des répondants estiment que la notion de handicap n'est pas d'actualité pour leur entreprise.

### Que représente la notion de handicap pour votre entreprise ?

Plusieurs réponses possibles



# L'OPCO DES ENTREPRISES DE PROXIMITÉ



**402 000**  
entreprises



**3 M**  
salariés



**95**  
implantations



**1 100**  
collaborateurs

**53** branches professionnelles & les entreprises non couvertes par une convention collective dont l'activité principale relève du champ d'intervention d'Opcop EP.

IDCC 0184	● Imprimerie de laurier et Industries Graphiques
IDCC 0240	● Personnel des Greffes des tribunaux de commerce
IDCC 0454	● Remontées mécaniques et domaines skiables
IDCC 0614	● Industries de la sérigraphie et des procédés d'impression numérique connexes
IDCC 0733	● Détaillants en chaussures
IDCC 0759	● Pompes funèbres
IDCC 0843	● Boulangerie-pâtisserie (entreprises artisanales)
IDCC 0915	● Sociétés d'expertises en matière d'évaluations industrielles et commerciales
IDCC 0953	● Charcuterie de détail
IDCC 0959	● Laboratoires de biologie médicale extra-hospitaliers
IDCC 0992	● Boucherie, boucherie-charcuterie et boucherie hippophagique, triperie, commerces de volailles et gibiers
IDCC 0993	● Prothésistes dentaires et personnels des laboratoires de prothèse dentaire
IDCC 1000	● Personnel des cabinets d'avocats
IDCC 1850	● Avocats salariés
IDCC 1043	● Gardiens, concierges et employés d'immeubles
IDCC 1147	● Personnel des cabinets médicaux
IDCC 1267	● Pâtisserie
IDCC 1286	● Confiserie, chocolaterie, biscuiterie (détaillants et détaillants-fabricants)
IDCC 1404	● Maintenance, distribution et location de matériels agricoles, de travaux publics, de bâtiment et de manutention, de motoculture de plaisance et activités connexes (SDLM)
IDCC 1408	● Négoce et distribution de combustibles solides, liquides, gazeux et produits pétroliers
IDCC 1412	● Installation sans fabrication, entretien, réparation, dépannage de matériel aéronautique, thermique, frigorifique et connexes
IDCC 1483	● Commerce de détail de l'habillement et des articles textiles
IDCC 1499	● Miroiterie, transformation et négoce du verre
IDCC 1504	● Poissonnerie
IDCC 1512	● Promotion Immobilière
IDCC 1527	● Immobilier
IDCC 1589	● Mareyeurs-expéditeurs

IDCC 1605	● Entreprises de désinfection, désinsectisation et dératisation
IDCC 1611	● Entreprises de logistique de communication écrite directe
IDCC 1619	● Cabinets dentaires
IDCC 1621	● Répartition pharmaceutique
IDCC 1875	● Vétérinaires : personnel salarié des cabinets et cliniques vétérinaires
IDCC 2564	● Vétérinaires praticiens salariés
IDCC 1921	● Personnel des huissiers de justice
IDCC 1951	● Cabinets ou entreprises d'expertises en automobile
IDCC 1978	● Fleuristes, vente et services des animaux familiers
IDCC 1982	● Négoce et prestations de services dans les domaines médico-techniques
IDCC 1996	● Pharmacie d'officine
IDCC 2098	● Personnel des prestataires de services du secteur tertiaire
IDCC 2205	● Notariat
IDCC 2219	● Taxis
IDCC 2272	● Assainissement et maintenance industrielle
IDCC 2329	● Avocats au Conseil d'Etat et à la Cour de Cassation et personnel salarié - non avocat
IDCC 2332	● Entreprises d'architecture
IDCC 2596	● Coiffure et professions connexes
IDCC 2697	● Personnel des structures associatives cynégétiques (chasse)
IDCC 2706	● Personnel des administrateurs & mandataires judiciaires
IDCC 2785	● Offices des commissaires-priseurs judiciaires et sociétés de ventes volontaires de meubles aux enchères publiques
IDCC 2978	● Personnel salarié des agences de recherches privées
IDCC 3013	● Librairie
IDCC 3032	● Esthétique, cosmétique et enseignement technique et professionnel liés aux métiers
IDCC 3127	● Entreprises privées de services à la personne
IDCC 3239	● Secteur des particuliers employeurs et de l'emploi à domicile
	● Interprofession du champ d'intervention Opcop EP

## MÉTHODOLOGIE

Les résultats présentés ci-dessus sont issus de l'exploitation de **2 302 enquêtes REFLEx** administrées auprès des entreprises adhérentes à Opcop EP du 1<sup>er</sup> au 31 mai 2022 (14 372 depuis le 1<sup>er</sup> janvier 2022).

Le REFLEx est l'acronyme de **Repérage Flash Emploi**. C'est un questionnaire administré auprès des entreprises du champ de l'Opcop EP, dans le cadre d'une visite ou d'un contact téléphonique, qui vise à collecter des informations déclaratives auprès des entreprises : Activité, Besoins en recrutement, besoins en formation.